



Provozní řád Domova mládeže
při Gymnáziu a Střední odborné škole, Plasy

Pořadové číslo:	4	Číslo jednací:
Účinnost od:	7.zář 2021	Skartační znak:
Vypracoval (-a):	Mgr. Martin Šimera	Dne: 31. srpna 2021
Schválil (-a):	Mgr. Markéta Lorenzová	Dne: 31. srpna 2021

GYMNÁZIUM A STŘEDNÍ ODBORNÁ ŠKOLA, PLASY
ŠKOLNÍ 280, 331 01 PLASY

I. Údaje o zařízení

Název školy:	Gymnázium a Střední odborná škola Plasy
Adresa školy:	Školní 280, 33101 Plasy
Ředitelka školy:	Mgr. Markéta Lorenzová
Telefon:	373322115
Název školského zařízení:	Domov mládeže při GaSOŠ Plasy
Typ zařízení:	Školské výchovné a ubytovací zařízení
Adresa zařízení:	Školní 477, 33101 Plasy
Kapacita zařízení:	100 ubytovaných osob
Provoz zařízení:	Celotýdenní
Využití zařízení:	Ubytování žáků GaSOŠ Plasy v době školního vyučování, v době prázdnin a školního volna, i pro ubytovací služby v rámci doplňkové činnosti
Ředitelka škol. zařízení:	Mgr. Markéta Lorenzová
Telefon:	373322115, 724676849
e-mail:	domovmladeze@gsplasy.cz
Školní web:	www.gsplasy.cz

II. Úvodní ustanovení

Provozní řád je součástí organizačního řádu školy. Školským zákonem č. 561/2004 Sb., zejména § 117, je stanoveno, že „školy, které zabezpečují výchovu a vzdělávání, zajišťují bezpečnost a ochranu zdraví žáka při činnostech, které přímo souvisejí s výchovou a vzděláváním, soustavně vytvářejí podmínky pro bezpečnost a ochranu zdraví žáka a kontrolují jejich dodržování, zabezpečují současně i ochranu žáka před riziky poruch zdravého vývoje, pokud mohou být způsobeny nebo zvětšeny výchovnou a vzdělávací činností školy.“

Podle zákona č. 258/2000 Sb., o ochraně veřejného zdraví a dalších souvisejících zákonů jsou školy a školská zařízení zapsaná do školského rejstříku povinny zajistit, aby byly splněny hygienické požadavky upravené prováděcím právním předpisem na prostorové podmínky, vybavení, provoz, osvětlení, vytápění, mikroklimatické podmínky, zásobování vodou, úklid, nakládání s prádlem a naplněny zásady prevence vzniku infekčních a jiných onemocnění.

Stanovený režim dne zohledňuje věkové a fyzické zvláštnosti dětí a mladistvých, podmínky jejich pohybové výchovy a otužování, podmínky odborného výcviku a učební praxe. Režim stravování včetně pitného režimu upraví zařízení pro výchovu a vzdělávání zároveň v provozním řádu.

K předcházení vzniku a šíření infekčních onemocnění je zařízení pro výchovu a vzdělávání povinno zajistit oddělení dítěte nebo mladistvého, kteří vykazují známky akutního onemocnění, od ostatních dětí a mladistvých a zajistit pro ně dohled zletilé fyzické osoby.

Součástí provozního řádu jsou v příloze uvedená schémata upřesňující počty ubytovacích místností, počty lůžek, umístění sociálního zařízení, společenských a sportovních místností, čajových kuchyněk sloužících k ohřevu doneseného jídla, a vychovatelů.

Podrobné podmínky užívání místností, jako jsou posilovny a společenské místnosti, upravují provozní řády, které jsou umístěny při vstupech do místností.

Počet stran: Titulní strana a 10 stran včetně obrazové přílohy

III. Výchozí legislativa

Provozní řád se řídí zejména:

Zákonem č. 561/2004 Sb., školský zákon.

Zákonem č. 258/2000 Sb., o ochraně veřejného zdraví.

Vyhláškou č. 410/2005 Sb., kterou se stanoví hygienické požadavky na prostory a provoz škol, předškolních zařízení a některých školských zařízení.

Vyhláškou č. 137/2004 Sb. o hygienických požadavcích na stravovací služby a o zásadách osobní a provozní hygieny při činnostech epidemiologicky závažných.

Vyhláškou č. 268/2009 Sb. o obecných technických požadavcích na výstavbu

Zákonem č. 309/2006 Sb., kterým se stanoví podmínky ochrany zdraví zaměstnanců při práci

Nařízením vlády č. 495/2001 Sb., o poskytování osobních ochranných prostředků, mycích, čistících a dezinfekčních prostředků.

Vyhláškou č. 246/2001 Sb., o požární prevenci.

Vyhláškou MŠMT č. 108/2005 o školských výchovných a ubytovacích zařízeních a školských účelových zařízeních.

IV. Opatření k naplnění ustanovení zákona o ochraně veřejného zdraví

4.1 Podmínky pohybové výchovy a otužování

Prostorové podmínky a vnitřní uspořádání zařízení umožňují výuku, volné hry žáků, jejich odpočinek, osobní hygienu s otužováním, i prostor pro tělesná cvičení.

Prostory pro cvičení: velký podkrovní sál využívaný pro jógu a tanec, podkrovní herna se stolním tenisem a šipkami, posilovny v suterénu budovy, tělocvična, která je součástí kampusu školy, venkovní hřiště za DM.

Prostory pro oddech: společenské místnosti v suterénu budovy, ubytovací jednotky 1. kategorie, zahrada školy.

Prostory pro hygienu: sociální zařízení v kapacitě dle prováděcího předpisu.

Zařazení v režimu dne: v osobním volnu, s respektováním osobní potřeby žáků, s motivací vychovatelů.

Délka trvání: dle osobní potřeby jednotlivců či skupin a organizace činnosti vychovatelů.

Otužování: zařazení otužovacích prvků v režimu: ranní větrání ložnic, možnost mytí a sprchování ve studené vodě, kontrola teploty v místnostech pomocí termostatických hlavic ventilů (prevence přetápění).

4.2 Podmínky osobnostního rozvoje

Každý ubytovaný žák je vybaven vlastním pracovním stolem a vlastními uzamykatelnými úložnými prostory pro umístění osobních věcí a studijních materiálů. Společenská místnost je vybavena televizorem a velkokapacitním scannerem s kopírkou a tiskárnou, tuto místnost žáci využívají i k doučování jako studovnu. Vychovatelé ji využívají k pravidelným aktivitám s žáky a pro klubové schůzky.

Vnitřním řádem je stanoven časový úsek určený pro studium, po tuto dobu musí být v domově mládeže klid.

4.3 Podmínky stravování včetně pitného režimu a zásobování vodou.

Stravování: ve vlastní jídelně

Rozsah: snídaně, přesnídávka, oběd, svačina, večeře. Dle vyhlášky 107/2005 Sb., o školním stravování.

Doba vydávání stravy: viz režim dne

Pitný režim: čaj, příp. ovocná šťáva je v jídelně v termální nádobě po celý den k dispozici. V domově mládeže k dispozici čtyři čajové kuchyně, včetně jedné velké, sloužící k vaření pod dohledem vychovatelek. Pitná voda je odebírána z veřejného vodovodu, kontrolu hygienických limitů provádí správce veřejného vodovodu.

4.4 Úklid

Úklid v prostorách zařízení pro výchovu a vzdělávání a provozovnách pro výchovu a vzdělávání se provádí:

Denně setřením všech společných podlah a povrchů na vlhko, u koberců vyčištěním vysavačem. Denně omytí styčných ploch mycím prostředkem s dezinfekčním přípravkem.

Denně vynášením odpadků.

Denně za použití čisticích prostředků s dezinfekčním účinkem umytím umývad, pisoárových mušlí a záchodů.

Nejméně jednou týdně omytím omyvatelných částí stěn hygienického zařízení a dezinfikováním umýváren a záchodů.

Nejméně dvakrát ročně umytím oken včetně rámu, svítidel a světelných zdrojů,

Pro čištění a úklid školy jsou stanoveny postupy, které jsou zakotveny v pracovních náplních provozních zaměstnanců. Pro zajištění úklidu jsou vydávány čisticí prostředky včetně dezinfekčních prostředků. Vydávání čisticích prostředků a pravidelnou kontrolu jejich účelného používání provádí školník a ekonomka. Žáci si provádí denní úklid pokojů (mokrý úklid provádí ve stanovený den jedenkrát týdně) a použitého nádobí v čajových kuchyňkách. Uklízečka zajišťuje úklid všech ostatních společných prostor DM. Žákům je zakázáno vylévat po úklidu vodu do umyvadel, vodu lze vylévat pouze do výlevek sociálních zařízení nebo toaletních mís. Prostředky používané k úklidu žák vrátí čisté do skladu náčiní.

V ubytovacím zařízení je zřízen sklad čistého a sklad použitého prádla, prostory pro sušení oděvů a pro uskladnění a čištění obuvi, úklid a sklady sezónních potřeb.

Do domova mládeže je povolen vstup cizím osobám pouze se souhlasem vychovatelů a pro tyto případy jsou u dveří vstupu umístěny návleky na obuv. Bez těchto ochranných návleků je vstup zakázán. Tyto návleky nejsou určeny ubytovaným žákům, těm je vstup povolen pouze v domácí obuvi - po přezutí ve vstupní hale a uložení obuvi v přidělených skříňkách. Čištění obuvi lze provádět pouze ve vstupní hale, popř. venku vedle vchodu.

4.5 Pracovní podmínky

V DM není žádné rizikové pracoviště.

Škola má zpracovanou směrnici pro Osobní ochranné pracovní prostředky, které jsou vydávány určenému okruhu zaměstnanců. Seznam je každoročně kontrolován, případně upravován. Agendou je v rámci pracovní náplně pověřena ekonomka, zajišťuje nákup a evidenci.

Pro ubytování žáků jsou používány místnosti, které splňují požadavky na osvětlení, vybavení, větrání, velikost a vybavení v souladu s vyhláškou 410/2005 Sb. V žádné z místností není překročen maximální počet žáků, daný plošnou výměrou místnosti ve smyslu vyhlášky. Není povoleno stěhování nábytku a jakéhokoli vybavení DM, ani vylepování plakátů po zdech a nábytku ložnic.

V domově mládeže jsou zřízena dvě pracoviště vychovatelů, každé je vybaveno prostorem pro administrativní činnost, vlastní toaletou a sprchou, místem pro uložení obuvi, přezůvek a k odložení svršků. Každá vychovatelna je vybavena telefonickým spojením a základními zdravotnickými potřebami pro poskytnutí předlékařské první pomoci.

V domově mládeže jsou zřízena a vyznačena dvě místa pro případ izolace žáka dle zákona č. 258/2000 Sb., o ochraně veřejného zdraví.

V domově mládeže není umístěno žádné zařízení umožňující obrazový či zvukový záznam pohybu osob. Ve vstupní hale je umístěna kamera umožňující on-line obrazový přenos s výstupem do obou vychovatelem, plnicí funkci vrátnice, a to z důvodu, že umístění obou vychovatelem neumožňuje vychovatelkám přímé sledování prostor vstupu do domova mládeže z pracoviště vychovatele.

4.6 Vytápění a větrání

V místnostech určených k trvalému pobytu je zajištěna teplota nejméně 20–22 °C, teplota povrchu podlahy neklesá pod 19 °C. V tělocvičnách teplota vzduchu neklesá pod 16 °C, v jídelnách, halách a v dalších místnostech pro krátkodobý pobyt pod 18 °C, na záchodech pod 16 °C. Relativní vlhkost vzduchu pobytových místností školských zařízení se pohybuje v rozmezí 40–60 %. Radiátory jsou

osazeny termostatickými hlavicemi, ve kterých lze nastavit teplota dálkovým přístupem, a umožňujícími individuální nastavení teploty každého pokoje (prostoru) zvláště na předepsanou úroveň.

Všechny prostory využívané pro pobyt žáků v budově DM – ložnice, šatny, klubovny, posilovny, WC, umývárny – jsou přímo větratelné.

V letním období je jedno z oken pokoje vybaveno sítí proti hmyzu, proto se používá k větrání primárně. Při odchodu nesmí zůstat okno otevřené a nezajištěné, pouze v poloze ventilace či mikroventilace.

V zimním období (topná sezóna) je zakázáno nechat okno otevřené při odchodu na vyučování z důvodu zachování funkčnosti termostatických hlavic topení. Ze stejného důvodu je zakázáno zakrývat tělesa topení jakýmkoliv předměty (ručníky, svršky, botami apod).

4.7 Způsob zajištění výměny a skladování prádla

Výměna prádla: lůžkoviny po 3 týdnech používání (i vlastní)

Praní prádla: ve vlastní prádelně (použité školní lůžkoviny se třídí v prostorách prádelny čisté prádlo se skladuje odděleně ve skladu lůžkovin). V prádelně je dodržen omyvatelný povrch nebo dle podmínek organizace ve veřejné prádelně.

4.8. Bezpečnost práce

Kromě roční prověrky BOZP v organizaci vychovatelky denně kontrolují a procházejí pokoje a prostory domova mládeže. Závady okamžitě hlásí a vedou k tomu i žáci. Je přísný zákaz používání vlastních topidel, televizí, varných konvic a žehliček na pokojích žáků. Povoleny jsou pouze elektrospotřebiče pronajímatele s výjimkou a za podmínek, uvedené v Souhlasném prohlášení.

Školením BOZP na místní rizika jsou vychovatelky seznámeny s rozmístěním hydrantů, hasicích přístrojů, uzávěrů vody, hlavního vypínače el. proudu, rozmístěním a funkcí nouzového osvětlení objektu, umístěním zdravotnického materiálu, telefonního spojení, umístěním nouzových východů.

Samostatný jistič ke sporákům v kuchyňkách bude vychovatelka vypínat po večerce a v pátek při odjezdu žáků. Průkazný doklad o proškolení ubytovaných žáků v BOZP, PO a hygienických předpisech je založen ve spisu žáka, osnova a prezence přítomných ve složce BOZP v kanceláři vychovatelek .

Objekt je zařazen do kategorie se zvýšeným požárním rizikem, proto je zde zakázáno zacházení s otevřeným ohněm. Pro případ výpadku elektrického proudu jsou společné prostory osazeny nouzovým osvětlením. Na vychovatelnách jsou k dispozici pro případ potřeby přenosné monočlávkové lampičky.

4.9 Speciální opatření k ochraně veřejného zdraví

Pokyny k provedení speciálních opatření k ochraně zdraví, vyhlášených dle situace přímo orgánem veřejného zdraví, nebo vyhlášených orgánem veřejného zdraví prostřednictvím zřizovatele nebo orgánů státní správy, a která nejsou zde uvedena, mohou být vyhlášena dodatečně prostřednictvím ředitelky školského zařízení.

4.10 Doplnková hospodářská činnost

V případě úplatného ubytování v rámci doplňkové hospodářské činnosti se ustanovení provozního řádu vztahují v přiměřené podobě i na všechny ubytované osoby, případně jejich dozor. Při podpisu smlouvy je ubytovaný nebo jiná osoba odpovědná za pobyt osob seznámena s provozním řádem, který je zároveň vyvěšen na nástěnce v mezipatře 1. a 2. patra. Podrobné podmínky užívání místností, jako jsou posilovny a společenské místnosti, upravují provozní řády, které jsou umístěny při vstupech do místností.

Zejména se jedná o šetření s elektrickou energií a vodou, o způsob větrání místností, o zajištění oken proti vniknutí v době nepřítomnosti, o zajištění oken k zabránění působení povětrnostních vlivů na vybavení místností, zajištění vstupu nepovolaným osobám, o zákaz odkládání předmětů na vnitřní i venkovní stranu parapetů oken, o udržování pořádku ve všech užívaných prostorách i z důvodu prevence vzniku úrazů, o dodržování protipožárních předpisů zejména zákazu užívání otevřeného ohně, o udržování pořádku při vstupu do objektu přezutím, o třídění odpadů, o pravidla karantény a izolace, o nahlášení zjištěných závad odpovědné osobě zastupující pronajímatele, o zákaz používání vlastních elektrických spotřebičů s pohyblivým přívodem, prodlužovaček a rozbočovačů bez platného dokladu o způsobilosti k použití nebo o provedené revizi.

Podrobné instrukce nájemce získává při podpisu smlouvy o ubytování. Nájemce rovněž bere na vědomí případnou odpovědnost za způsobené škody a náhradu škody dle platných ustanovení občanského zákoníku.

V. Závěrečná ustanovení

Po jednom výtisku je provozní řád trvale uložen u vychovatelek, dále jeden výtisk je vyvěšen na nástěnce domova mládeže. Seznámení s provozním řádem tvoří součást vstupního a periodického školení zaměstnanců školy. Kontrola provádění jednotlivých ustanovení je součástí každoroční veřejné prověrky BOZP.

Změny provozního řádu jsou prováděny formou vydáním nového provozního řádu.

Orgány ochrany veřejného zdraví mohou nařídit úpravu provozního řádu.

Za dodržování tohoto provozního řádu ukládám odpovědnost vychovatelkám domova mládeže, případně jiným prokazatelně pověřeným osobám.

V Plasích dne 31.8.2021



Příloha:

Schéma prostorového rozmístění místností v jednotlivých patrech, s vyznačením nouzových východů, přístroje telefonického spojení a lékárniček.

SCHÉMA ROZMÍSTĚNÍ MÍSTNOSTÍ, KAPACITY

ROZPIS PODKROVÍ

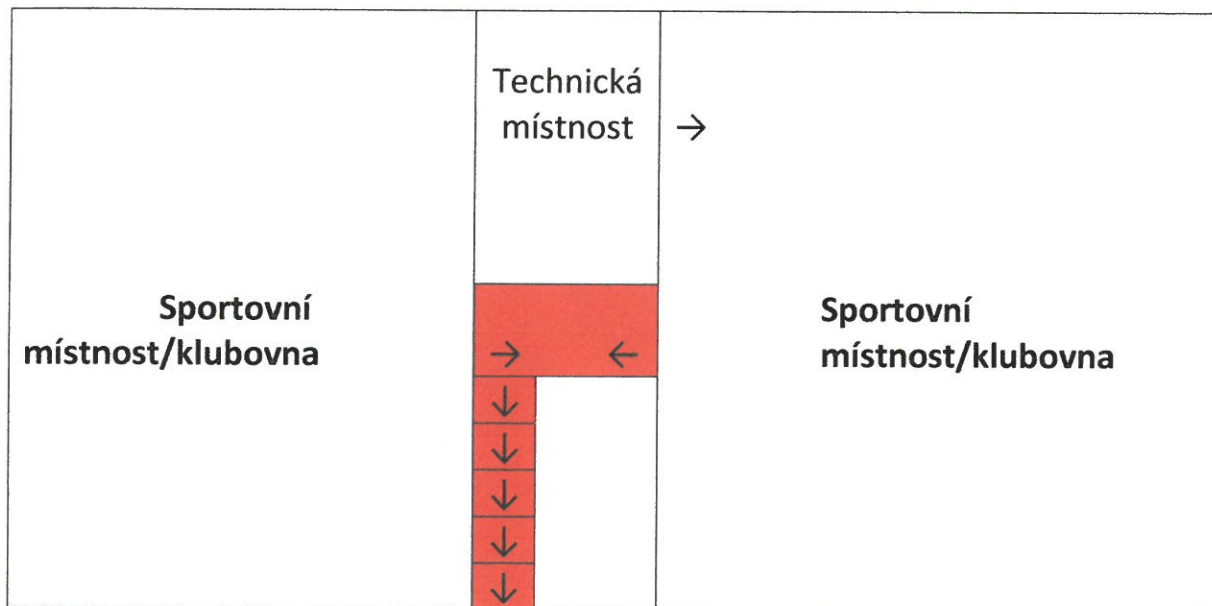
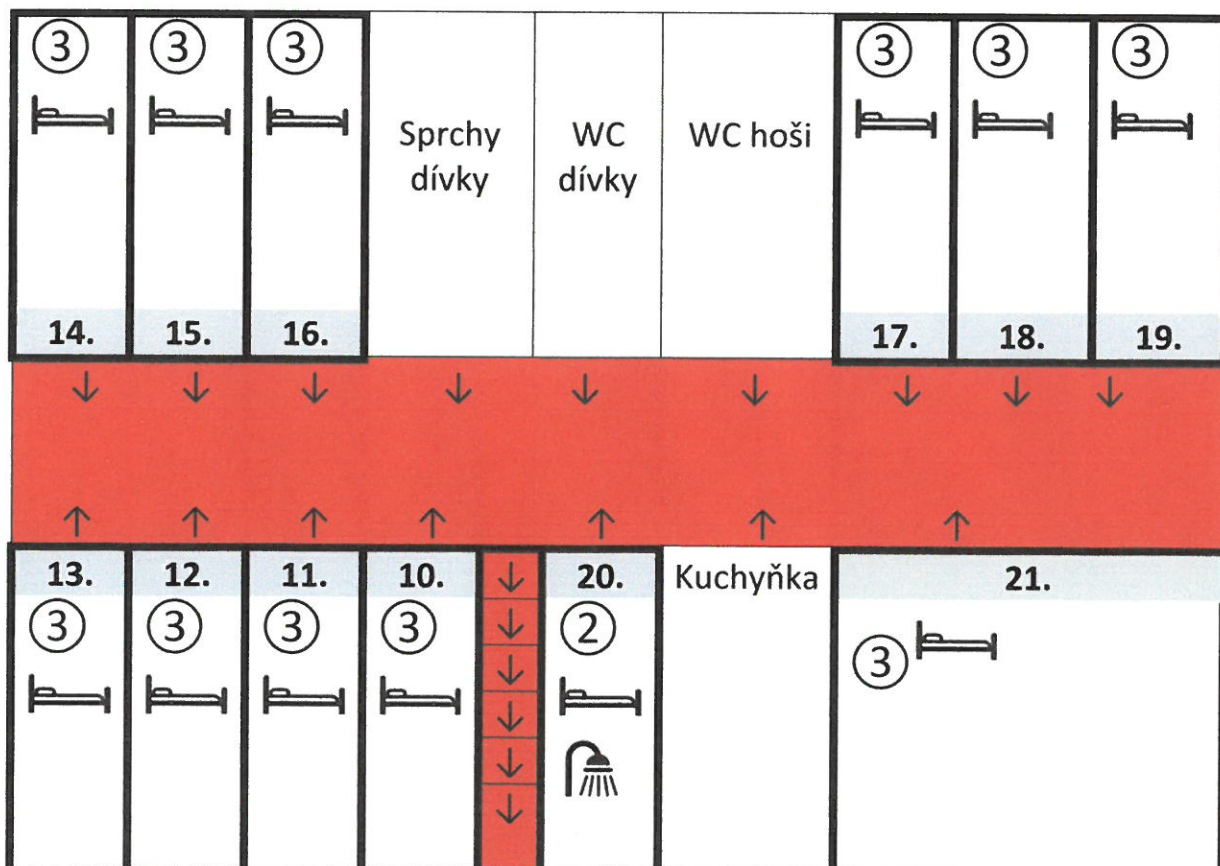


SCHÉMA ROZMÍSTĚNÍ MÍSTNOSTÍ, KAPACITY

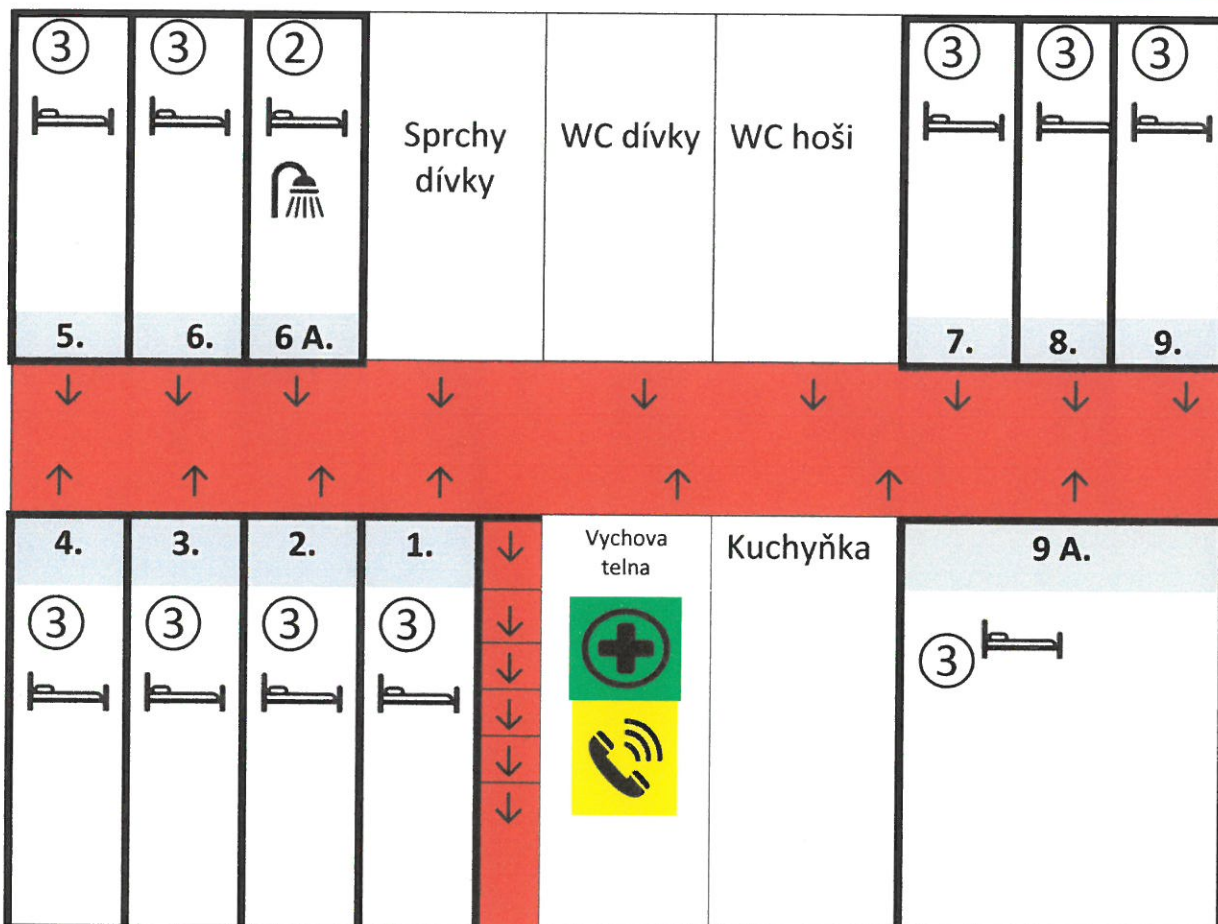
ROZPIS 2 NP



Pozn.: platné od 1.9.2021

SCHÉMA ROZMÍSTĚNÍ MÍSTNOSTÍ, KAPACITY

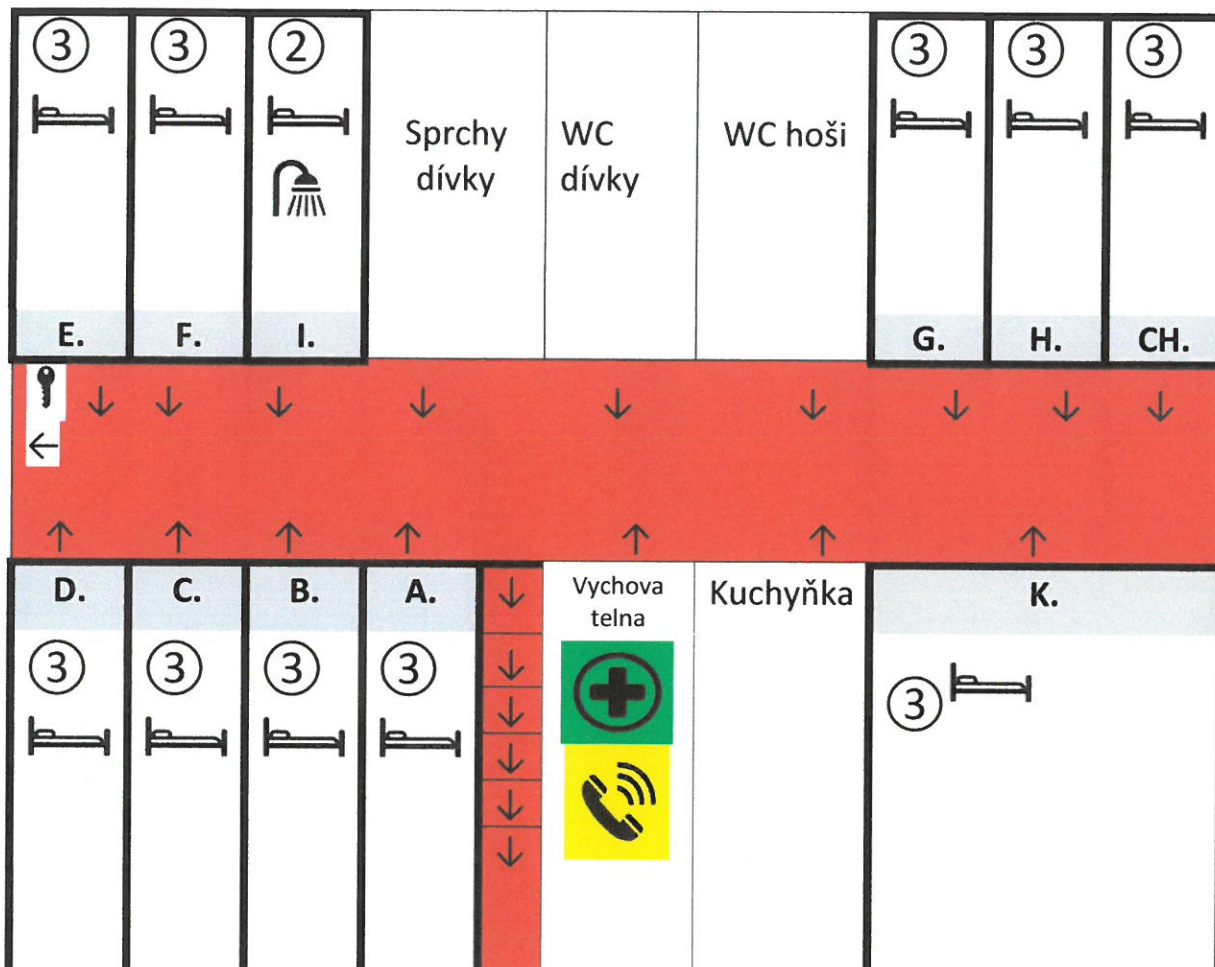
ROZPIS 1 NP



Pozn.: platné od 1.9.2021

SCHÉMA ROZMÍSTĚNÍ MÍSTNOSTÍ, KAPACITY

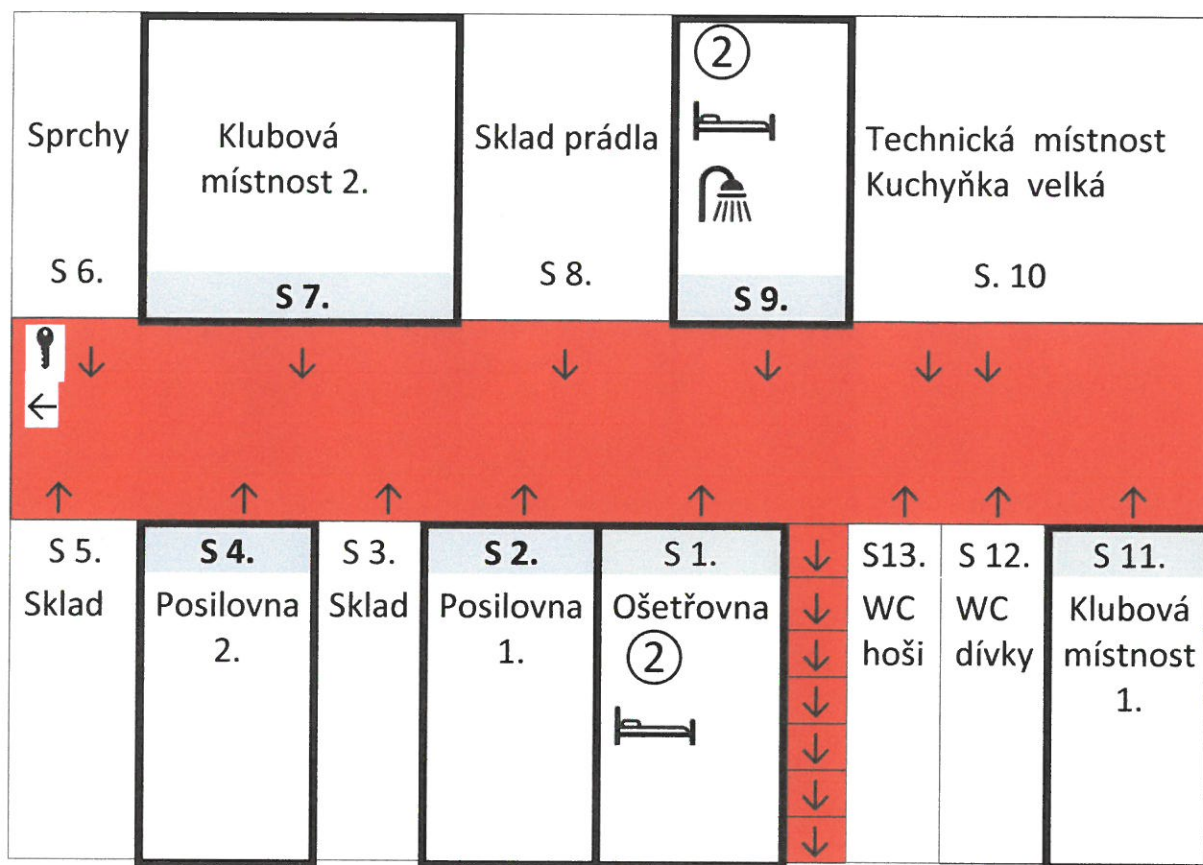
PŘÍZEMÍ



Pozn.: platné od 1.9.2021

SCHÉMA ROZMÍSTĚNÍ MÍSTNOSTÍ, KAPACITY

SUTERÉN



Pozn.: platné od 1.9.2021